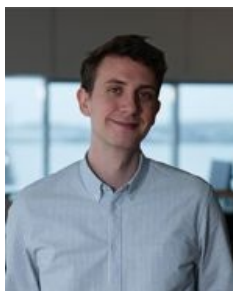


Published 10.02.2025

For de fleste danskere er pensionsformuen det største aktiv

Vil du vide mere?



Konsulent

Hans Lien Rasmussen

✉ hlr@fogp.dk

☎ +45 41 91 91 36

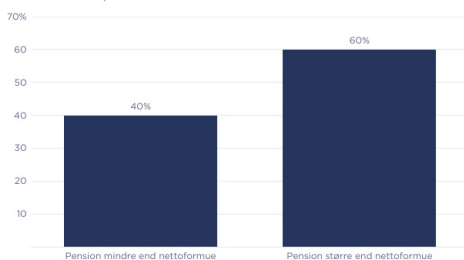
For omkring 2.900.000 voksne danskere er pensionsformuen større end deres øvrige aktiver, som består af friværdi i bolig og opsparing i frie midler. Det svarer til 60 pct. af danskerne over 18 år. Pensionsformuen udgør dermed en hjørnesten i danskernes privatøkonomi, og er for mange danskere deres største eksponering mod de finansielle markeder.

Analysen viser

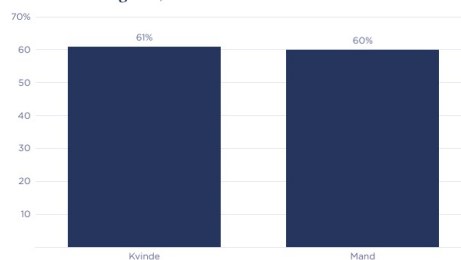
- For både mænd og kvinder er det omkring 60 pct., der har pensionsformuen som største aktiv. Det svarer til 2.900.000 voksne danskere.
- For over halvdelen af personerne i indkomstdecil 2-10 er pensionsformuen større end deres øvrige aktiver.
- Kun blandt de yngste og de ældste er pensionsformuen ikke det største aktiv.
- Faglærte er den uddannelsesgruppe, hvor det er mest udbredt, at pensionsformuen er det største aktiv.
- Studiebyer og velhaverkommuner har den laveste andel af borgere, hvor pensionsformuen er det største aktiv.

For 60 pct. af de voksne danskere er pensionsformuen det største aktiv. Det betyder, at pensionsformuen, opgjort efter skat, i kroner og øre er større end den øvrige nettoformue, som består af fri opsparing minus gæld samt friværdien i boliger. Der er ingen forskel på andelen af mænd og kvinder, hvor pensionsformuen er det største aktiv.

Fordeling af personer efter pensionsformue i forhold til nettoformue, 2023



Fordeling af personer efter pensionsformue i forhold til nettoformue og køn, 2023



Anm.: Nettoformuen er summen af friværdi i bolig, andre aktiver samt opsparing i frie midler minus gæld. Pensionsformuen indgår ikke. Se i øvrigt boksen.
Kilde: Egne beregninger på baggrund af registerdata

Boks 1. Formue- og indkomstbegreber

Pensionsformuen

Beregnet som værdien af den samlede pensionsformue efter skat minus værdien af tjenestemandspension efter skat i 2023.

Nettoformuen

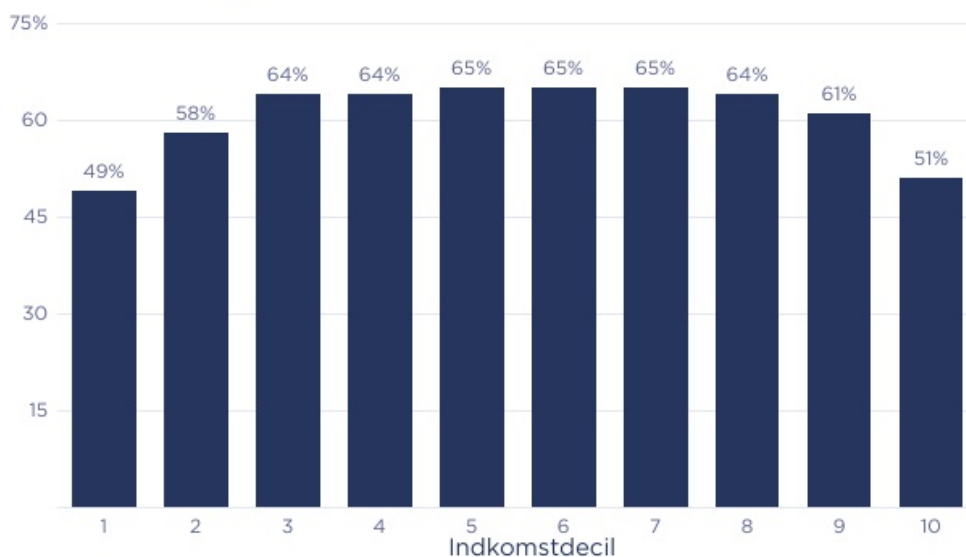
Beregnes som værdien af alle reale aktiver herunder ejendomme og bil plus værdien af den finansielle formue, der består af indestående i pengeinstitutter, obligationer (markedsværdien ultimo året), aktier mv. (markedsværdien ultimo året), andel i investeringsfonde, pantebreve i depot, værdi af unoterede aktier samt indestående på virksomhedsordningen fratrukket gæld og pension før skat. Alt opgjort for indkomståret 2023.

Indkomstdeciler

Beregnes på baggrund af indkomstregisterets ækvivalerede disponible indkomst for alle personer i Danmark, som er 18 år eller ældre i 2023.

Pensionsformuen er større end fri opsparing og friværddi (nettoformuen) for over halvdelen af personerne på tværs af indkomstdecil 2-10, mens det i indkomstdecil 5-7 gælder for 65 pct. I enderne af indkomstfordelingen er der en lavere andelen af personer, hvor pensionsformuen er det største aktiv. En del af forklaringen kan findes ved sammensætningen af indkomstgrupperne, hvor indkomstdecil 1 i højere grad består af unge og studerende, som ikke for alvor har startet deres pensionsopsparing, mens indkomstdecil 10 i højere grad består af velhavende personer, som har væsentlige pensionsformuer, men som har opbygget betydelige formuer uden for pensionssystemet, som overstiger pensionsformuen.

Fordeling af personer efter pensionsformue i forhold til nettoformue og indkomstdecil, 2023



Anm.: Indkomstdeciler er beregnet pba. den ækvivalerede disponible indkomst

Kilde: Egne beregninger på baggrund af registerdata

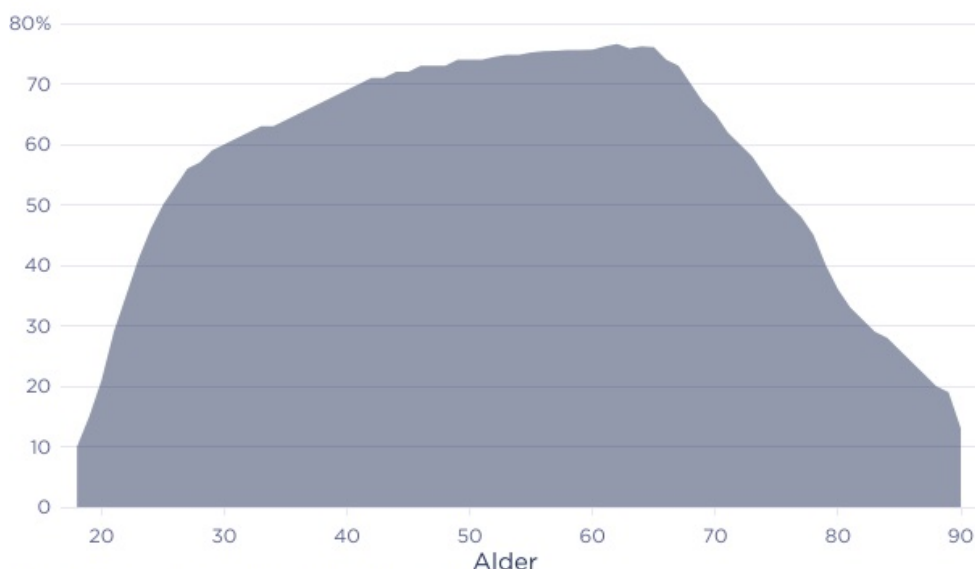
På tværs af alder er der flest personer i alderen omkring 55-65 år, hvor pensionsformuen er større end nettoformuen. De 55-65-årige har haft flere år at indbetale til pension i forhold til de yngre aldersgrupper, og har haft en længere årrække til at forrente indbetalingerne. Samtidig har aldersgruppen endnu ikke for alvor taget hul på deres pensionsudbetalinger. Blandt de 55-65-årige er pensionsformuen det største aktiv for omkring 75 pct. af gruppen.

Personer over 65 år starter udbetalinger fra deres pensionsformue i takt med, at de pensioneres. Det vil over tid bringe pensionsformuen ned. Det mindsker pensionsformuen relativt til nettoformuen, som typisk ikke bruges efter pensionering^[1]. Det betyder, at flere ældre vil have en større nettoformue end pensionsformue. Blandt personer på 70 år er det 65 pct., hvor pensionsformuen er det største aktiv. Andelen falder betydeligt med alderen og for de 85-årige er det 26 pct., hvor pensionsformuen er det største aktiv.

[1] S. Dijohn, J. C. Nielsen, R. S. Nielsen og H. Ramlau-Hansen (2024) "En tommelfingerregel for pensionsopsparing", *Finans/Invest* 4/2024 s. 13-19

Fordeling af personer efter pensionsformue i forhold til nettoformue og alder, 2023

Andel af personer, hvor pensionsformuen er største aktiv

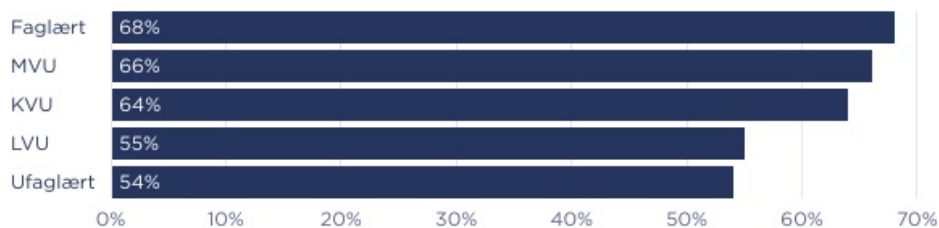


Kilde: Egne beregninger på baggrund af registerdata.

Blandt de ufaglærte er pensionsformuen det største aktiv for 54 pct. af gruppen. Det er en lavere andel end for de øvrige uddannelsesgrupper. En del af forklaringen er, at en stor del af de ufaglærte er yngre personer, der stadig er under uddannelse og som endnu ikke er startet med at spare op til pension. Samtidig udgøres gruppen af ufaglært af personer, der har en løs tilknytning til arbejdsmarkedet, og derfor i mindre grad sparer op til pension.

Blandt 68 pct af de faglærte er pensionsformuen større end nettoformuen. Det er 13 pct. point højere end for folk med en lang videregående uddannelse (LVU), hvor samme andel er 55 pct.

Fordeling af personer efter pensionsformue i forhold til finansiell formue og uddannelse, 2023



Kilde: Egne beregninger på baggrund af registerdata

Efterlønsmodtagerne befinder sig lige før pensionsalderen, hvilket typisk er det tidspunkt i livet, hvor pensionsformuen er størst. Efterlønsmodtagere er derfor den gruppe med den største andel af personer, for hvem deres pensionsformue er større end deres nettoformue. Det gælder for 77 pct. af efterlønsmodtagerne.

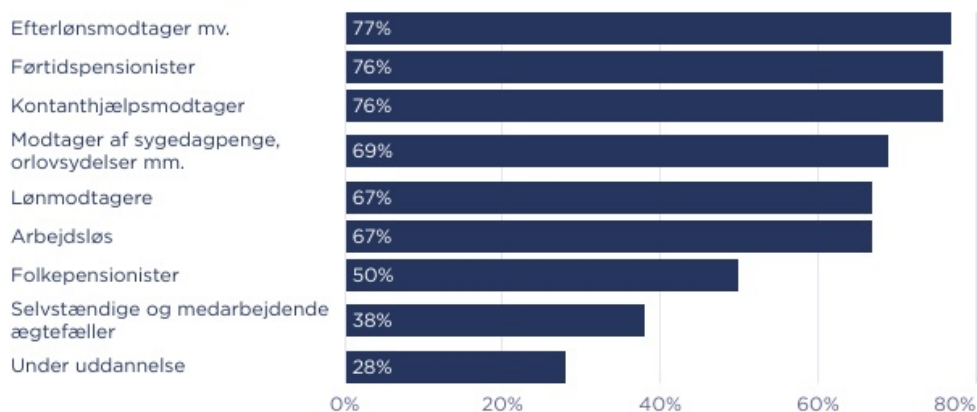
Folkepensionister er i denne sammenhæng en mere sammensat gruppe. Gruppen af folkepensionister dækker både over dem, som lige er gået på pension, og derfor har store pensionsformuer, og dem som er sidst i livet, og derfor har nedbragt deres pensionsformuer til et minimum. Ofte kan de vælge at holde deres finansielle formue eller deres friværdi nogenlunde konstant gennem pensionstilværelsen.

En del selvstændige anser opsparing i deres virksomhed som deres pensionsopsparing.

Af samme årsag er det blot 38 pct. af de selvstændige, hvor pensionsformuen er det største aktiv.

For kontanthjælpsmodtagere og førtidspensionister er nettoformuen meget lille og for nogle negativ som følge af gæld. Det forklarer, at selv en begrænset pensionsformue er større end nettoformuen.

Fordeling af personer efter pensionsformue i forhold til nettoformue og socioøkonomisk klassifikation, 2023



Kilde: Egne beregninger på baggrund af registerdata

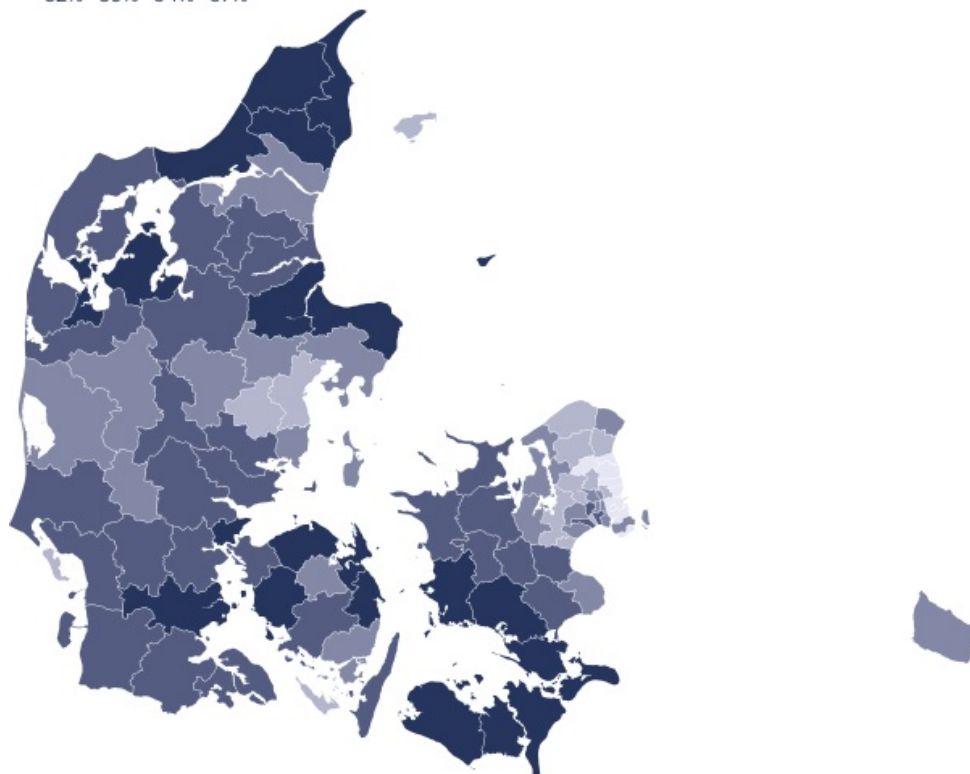
Det er kommunerne Lolland, Fredericia, Brønderslev, Guldborgsund og Frederikshavn, hvor den største del af befolkningen har pensionsformuen som det største aktiv. Her ligger spændet på 69 til 72 pct.

Omvendt er det i kommuner, hvor der er en del borgere med store formuer, at pensionsformuen udgør en mindre del af nettoformuen. Det gælder kommuner som Gentofte, Rudersdal, Hørsholm, Lyngby-Taarbæk og Frederiksberg. Her ligger andelen i spændet 41 pct. til 47 pct.

I de store studiebyer, særligt København og Århus, er der en mindre del af borgerne, hvor pensionsformuen er det største aktiv. Andelen, hvor pensionsformuen er større end nettoformuen, ligger i disse kommuner mellem 50 pct. og 53 pct.

Fordeling af personer efter pensionsformue i forhold til nettoformue og bopælskommune, 2023

Andel af borgere i kommunen, hvor pension er det største aktiv.



Anm.: Pensionsformuen er opgjort efter skat og er eksklusiv tjenestemandspension. Fri formue består af friværdi i bolig og opsparing i frie midler.

Kilde: Egne beregninger på baggrund af registerdata.