

Kvindens pensionsformue har udsigt til at overhale mændenes

I dag er kvinders pensionsformue umiddelbart før pensionsalderen 22 pct. mindre end mænds pensionsformue. I fremtiden vil det se anderledes ud. Yngre kvinder, som er trådt ind på arbejdsmarkedet de seneste ti år, har udsigt til i gennemsnit at få større pensionsformuer end mænd, når de går på pension om ca. 30 år. Kvinder, der når folkepensionsalderen omkring 2050, har en pensionsformue, der er 1,5 pct. større end pensionsformuen for mænd.

I Danmark er langt hovedparten af de beskæftigede omfattet af obligatoriske, kollektive arbejdsmarkedspensioner eller firmapensionsordninger. Det betyder, at flertallet ved pensionsalderen har en betydelig pensionsopsparing, som supplerer den offentlige folkepension som pensionist. Pensionsformuens størrelse ved tidspunktet for pensionering afhænger i høj grad af, hvor meget og hvor længe der er indbetalt til pensionsordningen.

Forskellen i pensionsformuerne mellem kvinder og mænd i dag skyldes særligt forskelle i kvinder og mænds arbejdsliv. Kvinder og mænd arbejder typisk i forskelligt omfang, i forskellige brancher og har forskellig løn. Det skyldes blandt andet, at dele af arbejdsmarkedet er kønsopdelt.

I fremtiden vil disse forhold ændre sig, og det resulterer samlet set i, at kvindernes pensionsformuer vokser sig større end mændenes.

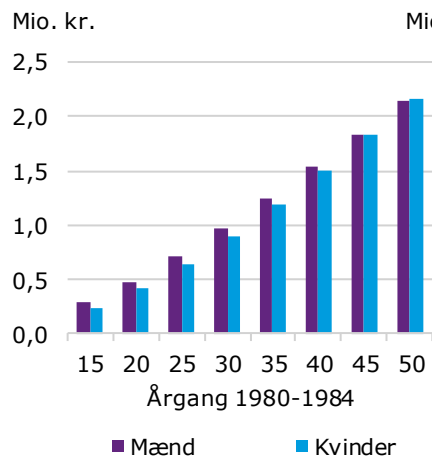
Notatet viser:

- I 2050 er kvinders pensionsformue i gennemsnit 1,5 pct. større end mænds pensionsformue for årgangene født i 1980-1984.
- De unge kvinder har allerede i dag overhalet mændene på de videregående uddannelser, hvilket er en del af forklaringen på, at deres pensionsformuer i fremtiden vokser sig større end mændenes.
- Fremadrettet vil det stadig være sådan, at mænd i gennemsnit har en højere indkomst end kvinder med den samme uddannelsesmæssige baggrund.
- Kvinder er dog typisk ansat på dele af arbejdsmarkedet, hvor der er høje indbetalingsprocenter til pension.
- Endelig er der flere mænd end kvinder, som ikke indbetaler til pension. Særligt selvstændige mænd betaler i mindre grad ind til pension end selvstændige kvinder, og der er flere selvstændige mænd end kvinder.

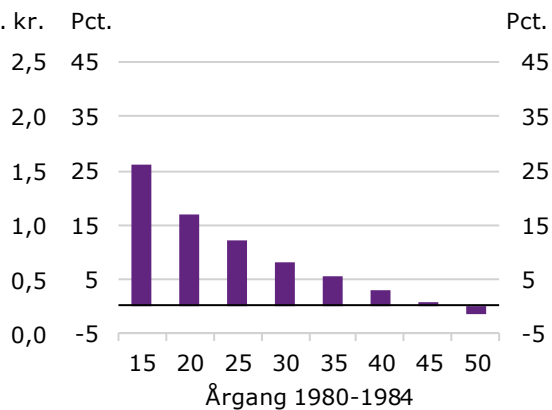
Kvindens pensionsformue vokser sig større end mænds i fremtiden

De kvinder, som går på pension i disse år, har i gennemsnit en pensionsformue, som er 22 pct. lavere end pensionsformuen for mænd. Yngre kvinder, som er trådt ud på arbejdsmarkedet de seneste ti år, har større pensionsformuer end mændene på deres egen alder, når de kan gå på pension om ca. 30 år. Udviklingen sker gradvist i løbet af arbejdslivet for årgangene født i 1980-1984. I 2050, hvor årgangene nærmer sig pensionsalderen, er kvinders pensionsformuer i gennemsnit 1,5 pct. større end mænds pensionsformuer, figur 1 og figur 2.

Figur 1. Kvinders pensionsformue overhaler mændenes



Figur 2. Forskel på kvinder og mænds pensionsformuer



Anm.: Arbejdsgiveradministrerede og privattegnede pensionsformuer i 2019-niveau. Årgang 1980-1984 opgjort på baggrund af økonomiske fremskrivninger i 2015, 2020, 2025, 2030, 2035, 2040, 2045 og 2050. Se i øvrigt boks 1.

Kilde: Egne beregninger på baggrund af SMILE.

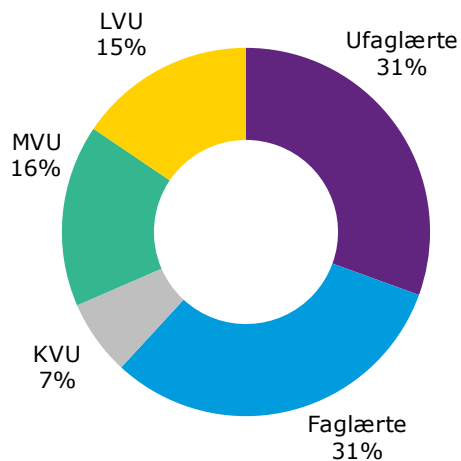
Kvinder tager længere uddannelser og indbetaler mere til pension

Pensionsformuens størrelse ved tidspunktet for pensionering afhænger i høj grad af, hvor meget og hvor længe der er indbetalt til pensionsordningen i løbet af livet. Pensionsindbetalingerne størrelse hænger tæt sammen med indkomstniveauet, og hvor stor en del af indkomsten som man sparer op.

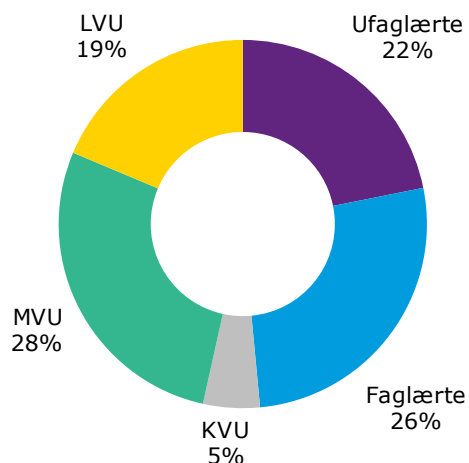
Pensionsindbetalingerne og indkomstniveauet hænger igen tæt sammen med uddannelsesniveauet. Det trækker i positiv retning for kvindernes pensionsopsparing, at kvindernes uddannelsesniveau øges, og samtidig sparer kvinder en større del af deres indkomst op. I modsat retning trækker det, at inden for uddannelsesgrupperne er erhvervsindkomsten fremadrettet fortsat højere for mænd end for kvinder.

Over 45 pct. af kvinderne har en mellemlang eller en lang videregående uddannelse, hvor kun 31 pct. af mændene har en tilsvarende videregående uddannelse, jf. figur 3 og figur 4.

Figur 3. Kun 31 pct. af mændene har en MVU eller LVU i 2050



Figur 4. Over 45 pct. af kvinderne har en MVU eller LVU i 2050



Anm.: Årgang 1980-1984 opgjort på baggrund af økonomiske fremskrivninger i 2050. Se i øvrigt boks 1.

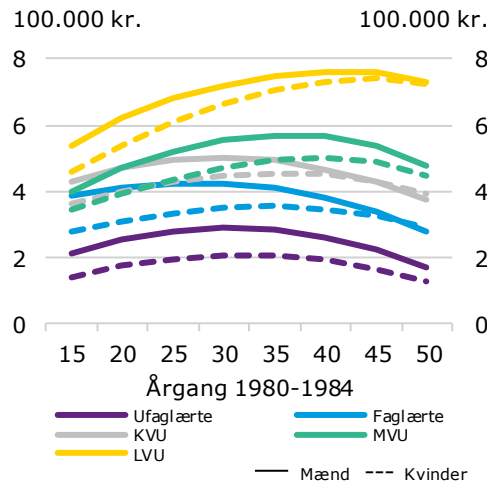
Kilde: Egne beregninger på baggrund af registerdata.

Når man ser på uddannelsesgrupperne hver for sig, har mænd en lidt højere erhvervsindkomst end kvinder gennem hele arbejdslivet. På tværs af uddannelsesgrupperne er der dog en tendens til, at kvindernes erhvervsindkomst nærmer sig mændene frem mod 2050, jf. figur 5.

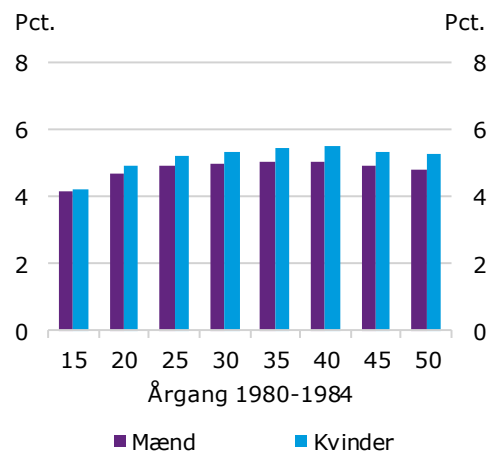
Kvinderne lægger en større andel af deres indkomst til side til pensionsopsparing. Det skyldes, at kvinder oftere er ansat på dele af arbejdsmarkedet, hvor overenskomstafdækningen og dermed arbejdsmarkedspensioner er mere udbredt. Det gælder fx den offentlige sektor.

For alle mænd og kvinder uanset arbejdsmarkedstilknævninger betaler kvinderne en noget større andel ind til pension end mænd. Der er en del uden for arbejdsmarkedet, som ikke sparer op til pension, derfor er den gennemsnitlige pensionsindbetalingsprocent for alle relativt lav. Opgjort i 2040 er den gennemsnitlige pensionsindbetalingsprocent 5,5 pct. for kvinder og 5,0 for mænd, jf. figur 6.

Figur 5. Mænds erhvervsindkomst er højere end kvinders det meste af arbejdslivet, 2015-2050



Figur 6. Kvinder har en højere indbetalingsprocent end mænd, 2015-2050



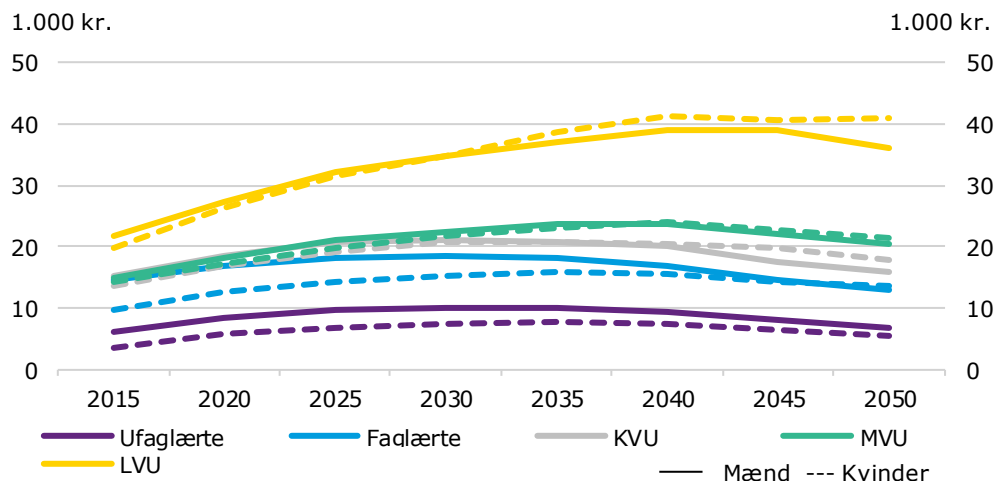
Anm.: Erhvervsindkomst i 2019-niveau. Indbetalingsprocenten er beregnet som summen af hhv. mænd og kvinders pensionsindbetalinger til arbejdsgiveradministrerede og privattegnede pensionsordninger divideret med summen af årgangenes bruttoindkomster. Årgang 1980-1984 opgjort på baggrund af økonomiske fremskrivninger i 2015, 2020, 2025, 2030, 2035, 2040, 2045 og 2050. Se i øvrigt boks 1.

Kilde: Egne beregninger på baggrund af registerdata.

De samlede pensionsindbetalinger er groft sagt produktet af indkomsten og indbetalingsprocenten.

Inden for hver uddannelsesgruppe er indkomsten lidt større for mænd, mens kvinder har en højere indbetalingsprocent. Derfor er der en lille forskel i pensionsindbetalingerne målt i kroner mellem mænd og kvinder. Faktisk indbetaler kvinder med videregående uddannelser mere til pension end mænd med videregående uddannelser mod slutningen af arbejdslivet. Kvinder med en lang videregående uddannelse ender med at indbetale 41.000 kr. til pension i 2050, mens mænd med samme uddannelse indbetaler 36.000 kr., jf. figur 7.

Figur 7. Højtuddannede kvinder sætter mere af til pension frem mod 2050



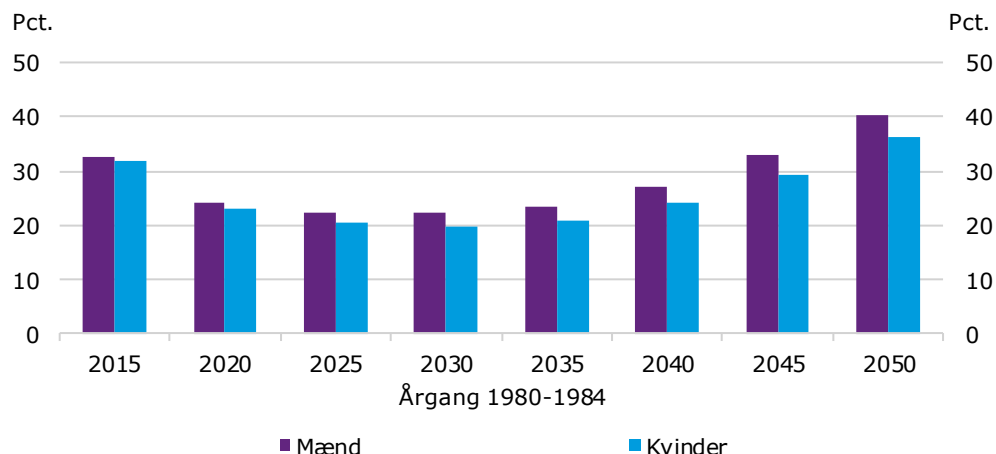
Anm.: Pensionsindbetalinger til arbejdsgiveradministrerede og privattegnede pensionsordninger i 2019-niveau. Årgang 1980-1984 opgjort på baggrund af økonomiske fremskrivninger i 2015, 2020, 2025, 2030, 2035, 2040, 2045 og 2050. Se i øvrigt boks 1.

Kilde: Egne beregninger på baggrund af registerdata.

De lavere indbetalingsprocenter til pensionsopsparing for mænd særligt mod slutningen af arbejdslivet skyldes blandt andet, at flere mænd end kvinder slet ikke indbetaler til pension. For årgangene 1980-1984 er der hvert år frem mod pensionsalderen en større andel mænd end kvinder, der ikke indbetaler til pension.

Den såkaldte restgruppe uden pensionsindbetalinger er størst i 2050, hvor 40 pct. af mændene for årgangene 1980-1984 ikke indbetaler til pension, mod 36 pct. af kvinderne, jf. figur 8.

Figur 8. Flere mænd end kvinder betaler ikke ind til pension



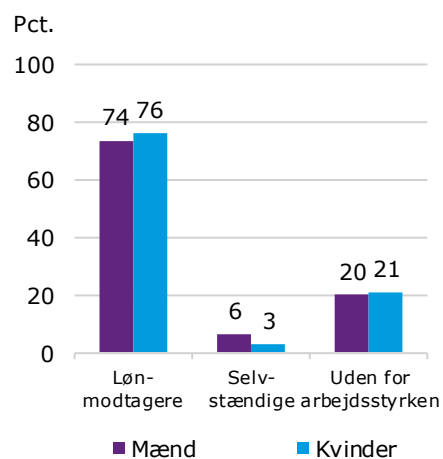
Anm.: Andel med 0 kr. i pensionsindbetalinger til arbejdsgiveradministrerede og privattegnede pensionsordninger. Årgang 1980-1984 opgjort på baggrund af økonomiske fremskrivninger i 2015, 2020, 2025, 2030, 2035, 2040, 2045 og 2050. Se i øvrigt boks 1.

Kilde: Egne beregninger på baggrund af registerdata.

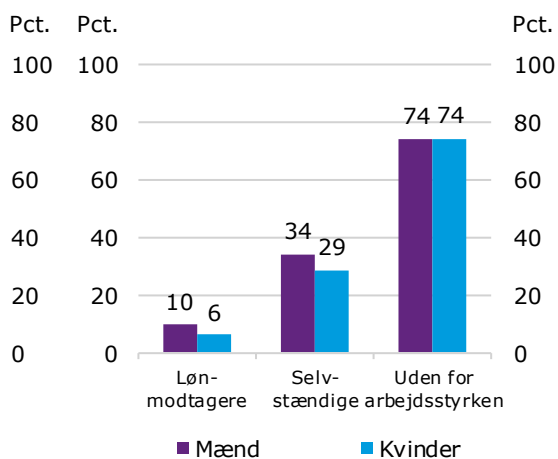
Særligt selvstændige og personer uden for arbejdsstyrken indbetaler i mindre grad til pension. Det er ca. 20 pct. af både mænd og kvinder, der er uden for arbejdsstyrken, når man ser på årgang 1980-1984 i år 2035, jf. Figur 9. Samtidig

er dobbelt så mange mænd selvstændige sammenlignet med kvinder. Dertil kommer, at de selvstændige mænd i højere grad end kvinder ikke indbetaler til pension, figur 10.

Figur 9. Arbejdsmarkedstilknytning for mænd og kvinder, 2035



Figur 10. Andel, der ikke indbetaler til pension, 2035



Anm.: Andel med 0 kr. i pensionsindbetalinger til arbejdsgiveradministrerede og privattegnede pensionsordninger fordelt på arbejdsmarkedstilknytning. Årgang 1980-1984 opgjort på baggrund af økonomiske fremskrivninger i 2035. Se i øvrigt boks 1.

Kilde: Egne beregninger på baggrund af registerdata.

Boks 1. Sådan har vi regnet

Opgørelsen benytter en fremskrivning af den økonomiske mikrosimulationsmodel SMILE udviklet af DREAM-modellen.

SMILE er en forkortelse af "Simulation Model for Individual Lifecycle Evaluation". SMILE konstruerer syntetiske livsforløb for hvert enkelt nulevende og fremtidigt individ i den danske befolkning. Modellen er kalibreret med faktiske registerdata, hvor udgangspunktet er befolkningen i 2013. SMILE kan give et bud på den fremtidige udvikling i den danske befolkning beskrevet ud fra en lang række af karakteristika heriblandt indkomst, pensionsopsparing og pensionsformue.

Pensionsformuen er summen af arbejdsgiveradministrerede og privattegnede pensionsformuer opgjort for årgang 1980-1984 i årene 2015, 2020, 2025, 2030, 2035, 2040, 2045 og 2050.

Fremskrivningen baseres på, at en større andel af en ungdomsårgang i dag tager en videregående uddannelse, end det tidligere var tilfældet. Derfor stiger det gennemsnitlige uddannelsesniveau de kommende årtier i takt med, at veluddannede unge erstatter ældre, som i gennemsnit er mindre uddannede. Befolkningens stigende uddannelsesniveau sammen med de gennemførte arbejdsmarkedspolitiske reformer ventes ligeledes at medvirke til at øge erhvervsdeltagelsen fremadrettet. Pensionsalderen afhænger desuden af den højere folkepensionsalder i takt med forhøjelser af levetiden. Endelig er der også lagt antagelser ind om de fremtidige familiestrukturer.

Befolkningens beskæftigelse og indkomst i fremskrivningen er således baseret på, hvordan uddannelsesniveaulet, familiestrukturer og de gennemførte reformer forventes at påvirke arbejdsmarkedsdeltagelse og løn fremadrettet.

Se i øvrigt www.dreamgruppen.dk.