

23. APRIL 2015

Modtagere af boligydelse

AF ANDREAS ØSTERGAARD NIELSEN OG TOBIAS WENZEL ANDERSEN

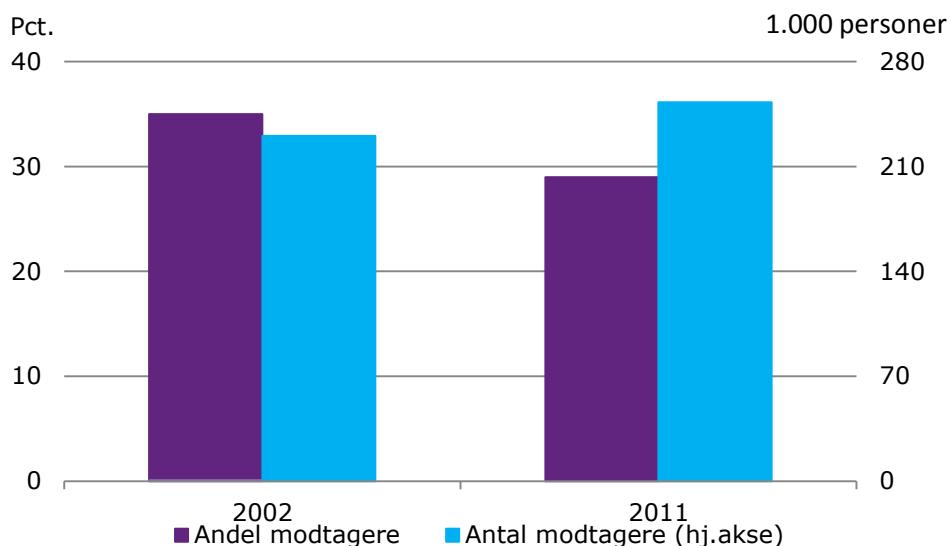


Sammenfatning

Der er i 2011 253.000 folkepensionister, der bor i en husstand, som modtager boligstøtte. Det svarer til 29 pct. af alle folkepensionister.

Mens andelen er faldet fra 35 pct. i 2002, er det absolutte antal modtagere af boligydelse steget med 23.000 personer siden 2002.

Figur 1 Folkepensionister, der modtager boligydelse, 2002 og 2011



Anm.: Andel af og antal folkepensionister, som bor i en husstand, der modtager boligstøtte. Kilde: Egne beregninger på registerdata.

Boligyldelse gives til folkepensionister, der bor i lejebolig – herunder plejehjem – og beregnes på baggrund af boligens størrelse, huslejen, husstandens indkomst, formue og antal beboere. Folkepensionister, der er berettiget til boligydelse, skal selv søge om ydelsen. Det er ikke alle pensionister, som er berettiget til boligstøtte, som også modtager ydelsen.

Notatet viser, at boligydelsen i 2002 og 2011 gives til den samme gruppe af pensionister, som primært er enlige kvinder. Modtagere af boligstøtte er i høj grad pensionister i 2.-4. indkomstdecil. Det er forskelle i de demografiske og socioøkonomiske forhold blandt pensionisterne i 2002 og 2011, som forklarer, at en mindre andel modtager boligstøtte i 2011.

2 år før folkepensionsalderen modtager kun 22 pct. af de 65-årige boligydelsesmodtagere boligsikring. 46 pct. bor i en husstand, som modtager boligydelse. For 1 ud af 3 er det først ved folkepensionsalderen, at de modtager boligstøtte.

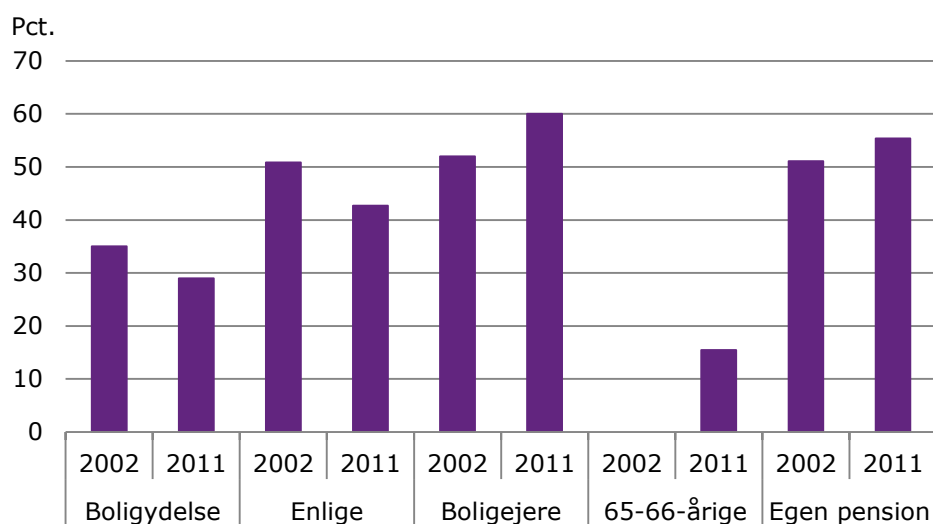
40 pct. af de 65-årige boligydelsesmodtagere er i arbejdstyrken som 59-årige. Deres pensionsopsparing er således potentielt hårdt ramt af modregning.

Forklaringer på den faldende andel boligydelsesmodtagere

Den faldende andel af folkepensionister, som modtager boligydelse i 2011 sammenholdt med 2002, kan forklares af demografiske og socioøkonomiske faktorer.

I figuren nedenfor er de væsentligste faktorer vist. Det ses, at andelen af enlige pensionister er faldet fra 50 til godt 40 pct. Andelen af folkepensionister, der bor i ejerbolig, er steget fra godt 50 til 60 pct. Det skal blandt andet ses i lyset af nedsættelsen af folkepensionsalderen fra 67 til 65 år. 15 pct. af folkepensionisterne i 2011 er 65 eller 66 år. Endelig er pensionisterne blevet mere velstillede, og egen pension udgør en større andel af indkomsten.

Figur 2 Opsummering af forskelle mellem 2002 og 2011



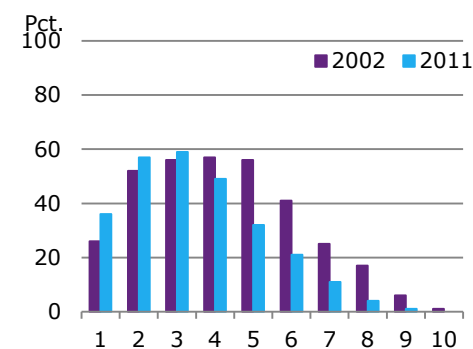
Kilde: Egne beregninger på registerdata.

Modtagere af boligstøtte tilhører i høj grad 2.-4. decil af indkomstfordelingen blandt pensionisterne, jf. figur 3. Hvis boligstøtten trækkes fra disponibel indkomst, er det i høj grad pensionister i 1.-3. decil, som modtager boligstøtte. Figuren viser således, at boligstøtten løfter pensionisterne fra 1.-3. decil til 2.-4. decil. Pensionisterne i bunden af indkomstfordelingen uden boligstøtte bor i vid udstrækning i ejerbolig.

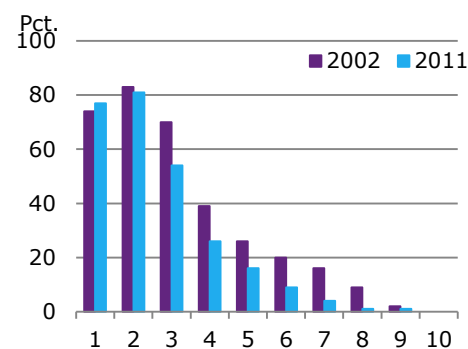
Flertallet af pensionister i lejebolig modtager boligstøtte. Mere end 50 pct. modtager boligstøtte i 2.-7. decil.

Figur 3 Andel modtagere af boligydelse efter deciler, 2002 og 2011

Alle pensionister

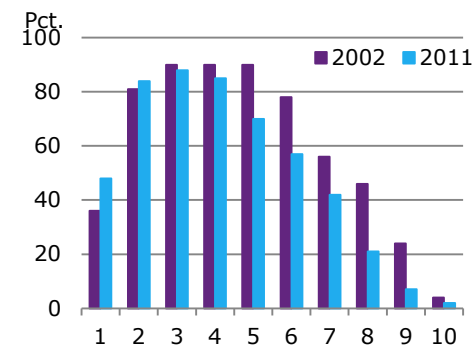


Decil ækvivaleret disponibel indkomst

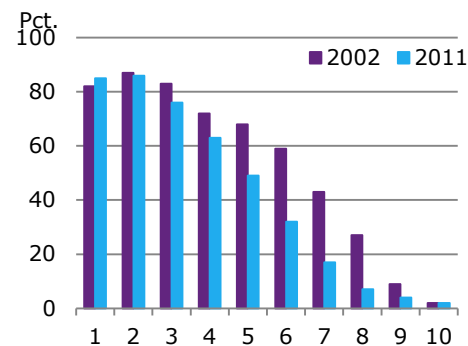


Decil ækv. disp. indk. ekskl. boligstøtte

Pensionister i lejebolig



Decil ækvivaleret disponibel indkomst



Decil ækv. disp. indk. ekskl. boligstøtte

Kilde: Egne beregninger på registerdata.

Hvem modtager boligydelse?

Tabellen nedenfor viser fordelingen af de folkepensionister, som modtager boligydelse. Det ses, at 2/3 er under 80 år. 70 pct. er enlige, og 70 pct. er kvinder. Der er ikke sket store ændringer i ydelsesmodtagernes karakteristika mellem 2002 og 2011. Det viser, at ydelsen er målrettet en bestemt gruppe, mens det er de demografiske og socioøkonomiske forskelle blandt pensionisterne fra 2002 til 2011, som betyder, at den mindre andel modtager boligstøtte i 2011.

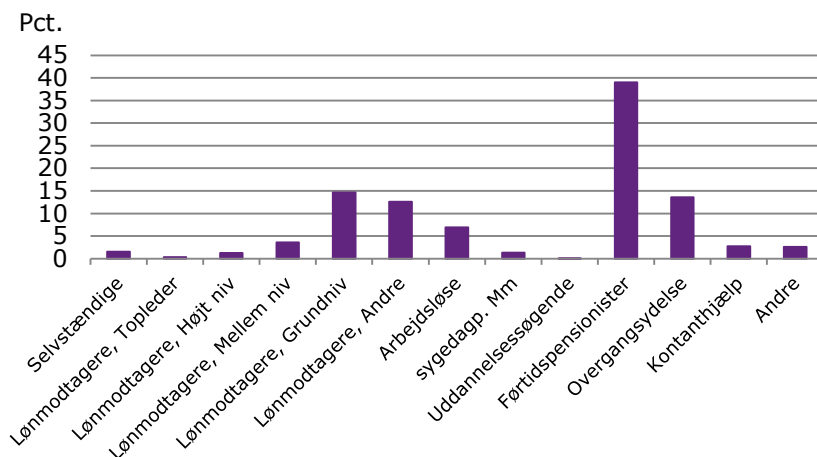
Tablet 1 Karakteristika for modtagere af boligydelse, 2002 og 2011

	2002	2011
	----- pct. -----	
Alder		
65-69	14,1	22,1
70-74	25,0	21,9
75-79	25,0	20,2
80-84	19,6	17,3
85-89	11,4	12,0
90-94	4,2	5,1
95-99	0,7	1,2
100+	0,1	0,1
I alt	100,0	100,0
Civilstatus		
Gifte/samlevende	28,5	28,3
Enlige	71,5	71,7
I alt	100,0	100,0
Køn		
Mænd	30,2	32,1
Kvinder	69,8	67,9
I alt	100,0	100,0

Anm.: Fordelingen af pensionister, der bor i husstand, som modtager boligstøtte.

Kilde: Egne beregninger på registerdata.

Figur 4 Andele af 65 årige, der i 2011 modtog boligydelse, fordelt på socioøkonomisk status som 59-årige



Kilde: Egne beregninger på registerdata.

Figur 4 viser boligydelsesmodtagerene fordelt på socioøkonomisk status som 59-årig. Her viser de senere boligydelsesmodtagere sig primært at være førtidspensionister, arbejdsløse og lønmodtagere i den lavere ende af lønskalaen. 13,6 pct. modtog overgangsydelse som 59 årig. Det er alle personer, som typisk vil have en begrænset egen pensionsopsparing.

Som 59-årige er 41 pct. af de senere boligydelsesmodtagere en del af arbejdsstyrken.

I 2005 modtag 25 pct. af de 65-årige folkepensionister boligydelse. Af denne gruppe bor 85 pct. i lejlighed 2 år før (som 63-årige). Men kun 12,2 pct. modtager boligsikring. Yderligere 56,6 pct. bor i en husstand, som modtager boligydelse. Personer, som 2 år før folkepensionsalderen modtager boligydelse, er enten førtidspensionister eller bor i husstand med en folkepensionist.

Andelen af 65-årige folkepensionister, som modtager boligydelse, er faldet til godt 16 pct. i 2011. I 2011 er det en større andel (knap 90 pct.) af disse, som bor i lejlighed 2 år før. Heraf modtager 22 pct. modtager boligsikring og 45 pct. boligydelse.

De 22 pct., som modtager boligsikring 2 år før folkepensionsalderen i 2011, har en relativt lav disponibel indkomst, jf. figur 5. Den ækvivalerede disponible indkomst er 27 pct. lavere 2 år før folkepensionsalderen.

Den resterende andel (78 pct. som ikke modtager boligsikring 2 år før) har en ækvivaleret disponibel indkomst på godt 200.000 kr., hvilket er 5 pct. højere end ækvivaleret disponibel indkomst to år senere som 65-årig.

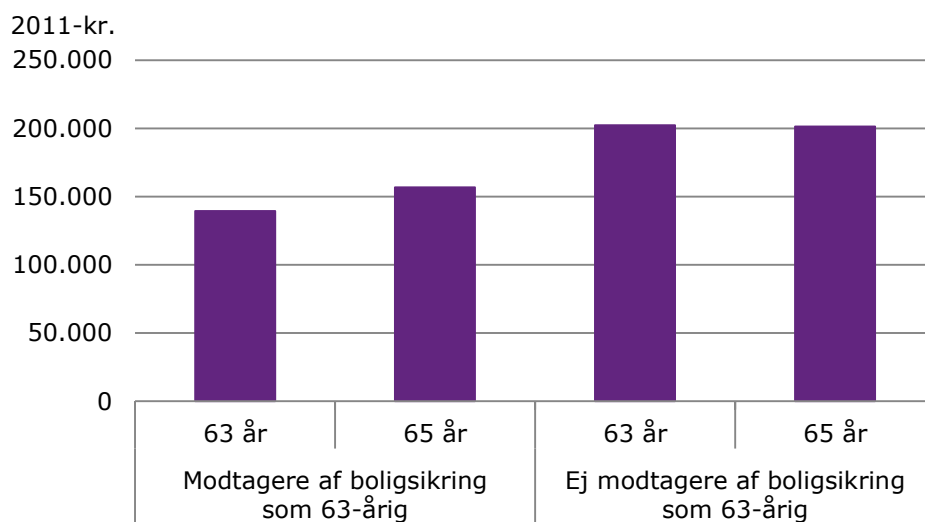
Boligydelser målrettes således i høj grad personer, der har en lav indkomst før folkepensionsalderen, eller personer, som bliver berettiget til boligydelse ved folkepensionsalderen, fx fordi de har en lav supplerende pension.

Tabel 2 65-årige folkepensionister, der modtager boligydelse

	2005	2006	2007	2008	2009	2010	2011
Andel 65-årige folkepensionister, der modtager boligydelse.	24,9	20,8	20,0	18,3	17,0	16,7	15,8
Andel 65-årige bogligydelsesmodtagere, der bor til leje 2 år før.	85,1	86,6	86,6	88,4	89,5	89,9	89,1
Andel 65-årige bogligydelsesmodtagere, der bor i en husstand, som modtager boligsikring 2 år før.	12,2	17,9	19,6	20,6	22,2	22,8	22,2
Andel 65-årige boligydelsesmodtagere, der bor i en husstand, som modtager boligsikring 2 år før.	56,6	44,2	45,0	45,8	47,2	45,6	45,0

Kilde: Egne beregninger på registerdata.

Figur 5 Disponibel indkomst for 65-årige boligydelsesmodtageres



Anm.: Ækvivaleret disponibel indkomst. Omfatter alle 65-årige folkepensionister, som modtager boligydelse i 2011. Fordelt efter modtagere af boligsikring 2 år før som 63-årig.

Kilde: Egne beregninger på registerdata.

Kontakt

Andreas Østergaard Nielsen, chefkonsulent, cand.polit., tlf. 4191 9129, aon@forsikringogpension.dk.

Tobias Wenzel Andersen, student, stud.polit, tlf. 4191 9125, twa@forsikringogpension.dk.