



Brugerne af PensionsInfo i 2021

Analyserapport 2022:5

Forfatter:

Freja Katharina Jensen

Andreas Østergaard Nielsen

Indhold

1. Udviklingen i brugere af PensionsInfo 2008-2021 2
2. Hvem bruger PensionsInfo? 2

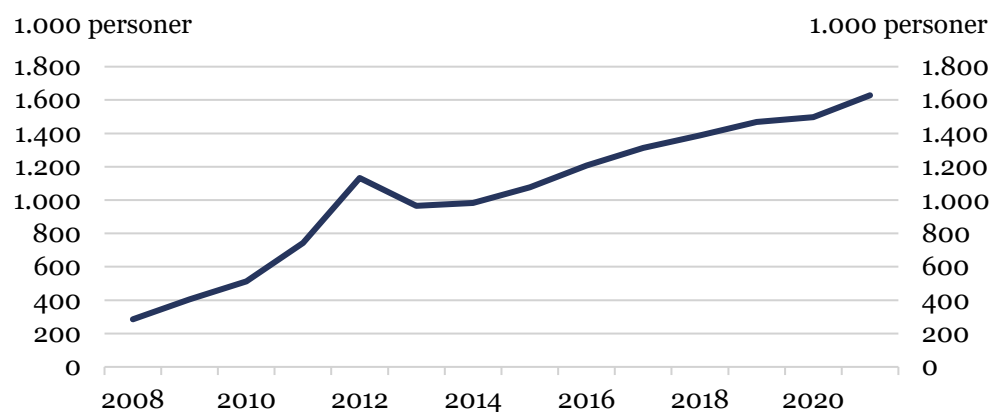
1. Udviklingen i brugere af PensionsInfo 2008-2021

Antallet af unikke brugere rundede for første gang 1,6 mio. personer i 2021. Siden 2008 er der kommet flere og flere brugere af PensionsInfo.

På PensionsInfo kan man få en rapport, der giver et samlet overblik over alle ens pensionsforhold. Rapporterne kan både bruges af privatpersoner, som vil have et samlet overblik, og som et vigtigt materiale ved møder med fx pensions- og bankrådgivere.

I 2021 var der i alt 1.628.450 forskellige personer, som benyttede sig af PensionsInfo. Dette er en stigning i antallet af unikke brugere på godt 130.000 i forhold til 2020, hvilket svarer til en stigning på godt 9 pct. Antallet af brugere er næsten 6 gange så højt, som det var i 2008, hvor antallet af unikke brugere, som loggede på PensionsInfo, var 285.000, jf. figur 1.

Figur 1. Stigning i antallet af brugere af PensionsInfo fortsætter



Anm.: Unikke brugere, som har logget på PensionsInfo mindst én gang i løbet af året.

Kilde: Egne beregninger på baggrund af registerdata og PensionsInfo.

2. Hvem bruger PensionsInfo?

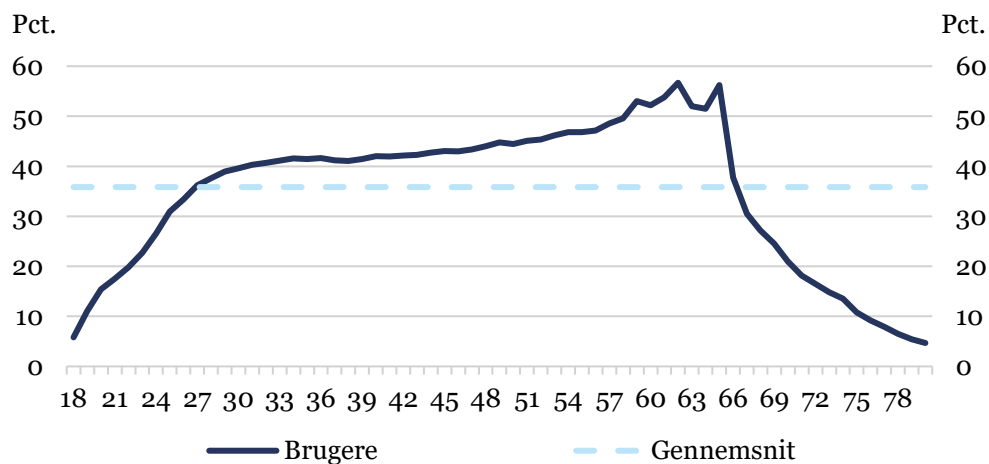
PensionsInfo bliver brugt i særlig høj grad i årene frem mod efterløns- og folkepensionsalderen. Det hænger sammen med, at oplysningerne om pensionsforhold er særligt relevante for personer, som er ved at planlægge deres pensionering. Med PensionsInfo kan man få et overblik over, om ens pensionsforhold er passende i forhold til ens ønsker til pensionstilværelsen.

På tværs af alder var der knap 36 pct. af befolkningen i alderen 18-80 år, som benyttede PensionsInfo i 2021, dette er en stigning ift. 2020 vor gennemsnittet var 33 pct., jf. "Brugere af PensionsInfo 2020", F&P (2021).

Mellem 40 og 45 pct. af befolkning i alderen 30-52 år brugte PensionsInfo i 2021, mens det var 57 pct. af de 62-årige og 56 pct. af de 65-årige, jf. figur 2.

Figuren viser, at PensionsInfo benyttes mest (og over gennemsnittet) i den erhvervsaktive alder, hvorefter brugen daler meget hurtigt.

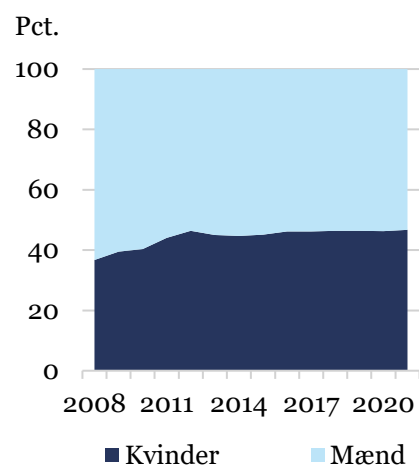
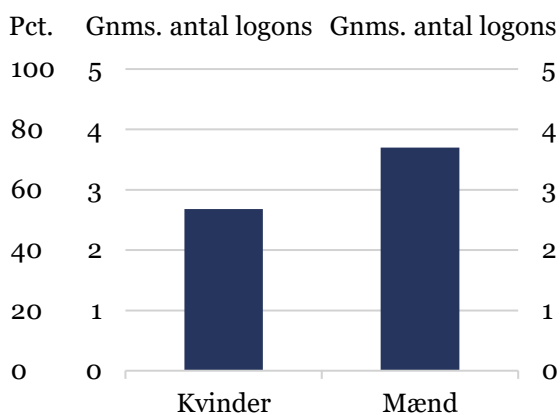
Figur 2. PensionsInfo benyttes særligt af personer tæt på efterløn og folkepensionsalderen



Kilde: Egne beregninger på baggrund af registerdata og PensionsInfo.

Andelen af mænd, der logger på PensionsInfo, er en smule større end andelen af kvinder. I 2021 udgjorde mænd 53 pct. af de unikke logins, mens kvinder udgjorde 47 pct. Kigger man på udviklingen over tid, ses det, at kvinder er begyndt at udgøre en større og større andel af de besøgende på PensionsInfo. I 2008 var det 37 pct. af de unikke brugere, som var kvinder, , jf. figur 3.

Samtidig loggede mænd i gennemsnit på PensionsInfo godt 3,7 gange i 2021, hvor kvinder gennemsnitligt kun loggede på 2,7 gange, jf. figur 4. Dette betyder, at mænd loggede på 1 gang mere end kvinderne i gennemsnit, svarende til 38 pct. flere gange. Forskellen mellem mænd og kvinder i det gennemsnitlige antal logins er steget med 8 pct. point siden 2020, jf. "Brugerne af PensionsInfo 2020" Forsikring & Pension (2021).

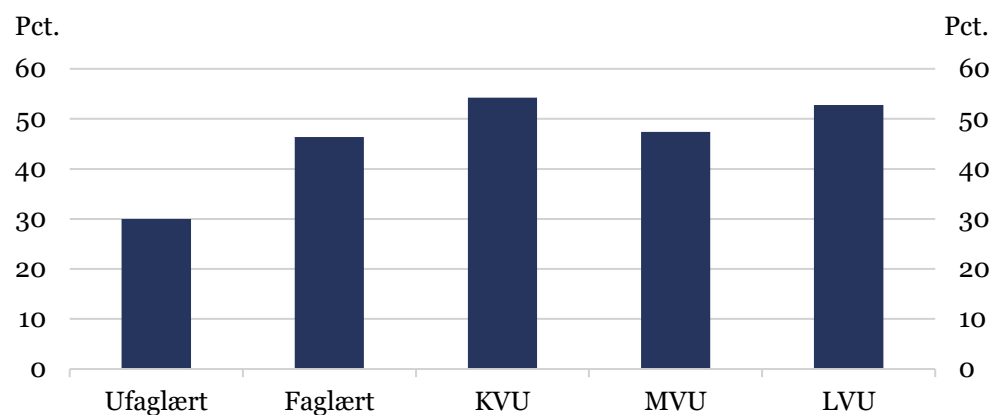
Figur 3. Flest mandlige brugere**Figur 4. Mænd logger mest på**

Anm.: Opgørelsen i figur 4 omfatter personer i alderen 25-64 år.

Kilde: Egne beregninger på baggrund af registerdata og PensionsInfo.

Personer med en erhvervskompetencegivende uddannelse benytter sig i højere grad af PensionsInfo sammenlignet med personer uden en erhvervskompetencegivende uddannelse. Denne tendens kan blandt andet skyldes, at de fleste pensionsordninger er tilknyttet et arbejde, samt at beskæftigelsen er større blandt personer med en kompetencegivende uddannelse.

Halvdelen af befolkningen med en kompetencegivende uddannelse har været logget på PensionsInfo i 2021, flest blandt personer med kort eller lang videregående uddannelse. Blandt ufaglærte personer uden en kompetencegivende uddannelse er det 30 pct., der loggede på PensionsInfo i 2021, jf. figur 5.

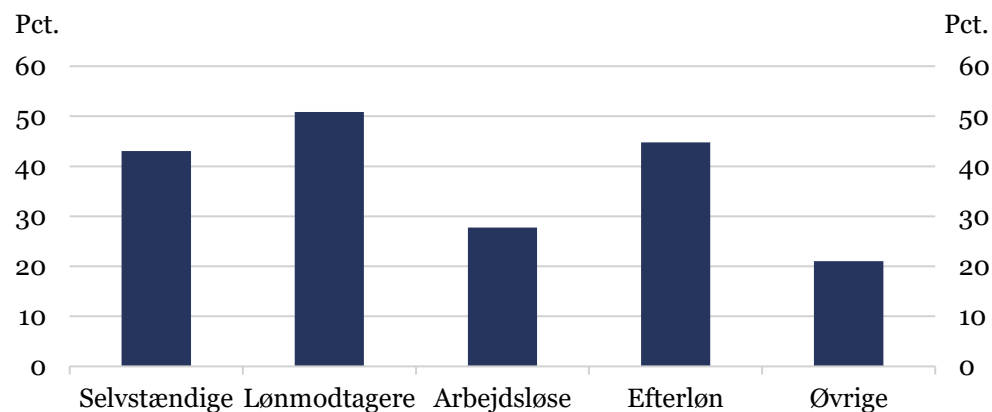
Figur 5. Ufaglærte benytter i mindre grad PensionsInfo

Anm.: Opgørelsen omfatter personer i alderen 25-64 år. Ufaglært inkluderer grundskole, gymnasium, adgangsgivende uddannelser og uoplyst.

Kilde: Egne beregninger på baggrund af registerdata og PensionsInfo.

PensionsInfo er et forbrugerværktøj, som især bliver anvendt blandt personer, der er aktive på arbejdsmarkedet, samt personer der er på efterløn. Personer, der er aktive på arbejdsmarkedet, er i gang med at opbygge en pension og kan holde øje med, om de indbetaler nok i forhold til deres ønsker til levestandarden som pensionist. Personer på efterløn kan bruge PensionsInfo til at skabe overblik over deres fremtidige økonomiske situation.

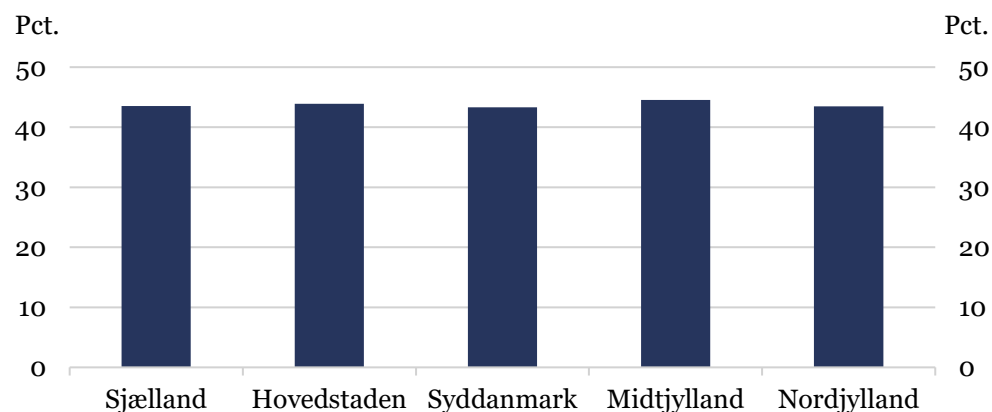
Godt hver anden lønmodtager loggede på PensionsInfo i 2021, mens det var godt 43 pct. af de selvstændige og godt 45 pct. af personer på efterløn. Kun knap 28 pct. af de arbejdsløse benyttede PensionsInfo mindst én gang i løbet af 2021, jf. figur 6.

Figur 6. Særligt erhvervsaktive og efterlønsmodtagere benytter PensionsInfo

Anm.: Opgørelsen omfatter personer i alderen 25-64 år og er inddelt efter socioøkonomisk status. Socioøkonomisk status er baseret på den væsentligste indkomstkilde i året. Kategorien 'øvrige' omfatter personer i den erhvervsaktive alder, der er midlertidigt eller permanent udenfor arbejdsstyrken.

Kilde: Egne beregninger på baggrund af registerdata og PensionsInfo.

Kigger man i stedet på, om der er forskel på brugen af PensionsInfo på tværs af landet, ses det jf. figur 7, at der ingen stor forskel er. Det tyder altså på, at der ikke er en geografisk forklaring på, hvorfor man benytter sig mere eller mindre af PensionsInfo.

Figur 7. Lille forskel i brug af PensionsInfo på tværs af regioner

Anm.: Opgørelsen omfatter personer i alderen 25-64 år.

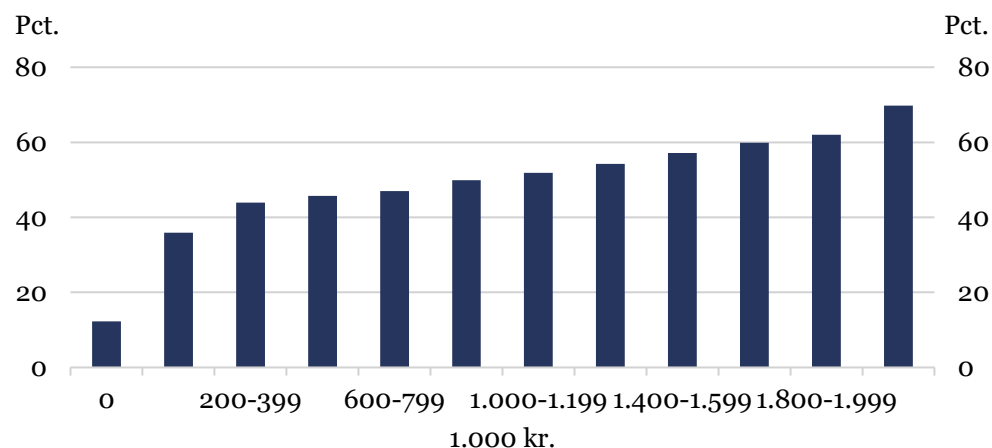
Kilde: Egne beregninger på baggrund af registerdata og PensionsInfo.

Det er især personer med de største pensionsformuer, der benytter sig af PensionsInfo. Dette skyldes blandt andet, at pensionsformuen er størst,

umiddelbart lige før man går på pension, hvilket er det tidspunkt i livet, hvor de fleste logger på PensionsInfo.

Blandt personer med en pensionsformue på over 2 mio. kr. loggede godt 70 pct. på PensionsInfo i 2021, mens det i stedet var under 50 pct. blandt personer med en pensionsformue på under 1 mio. kr., jf. figur 8.

Figur 8. Jo større formue, jo større andel bruger PensionsInfo



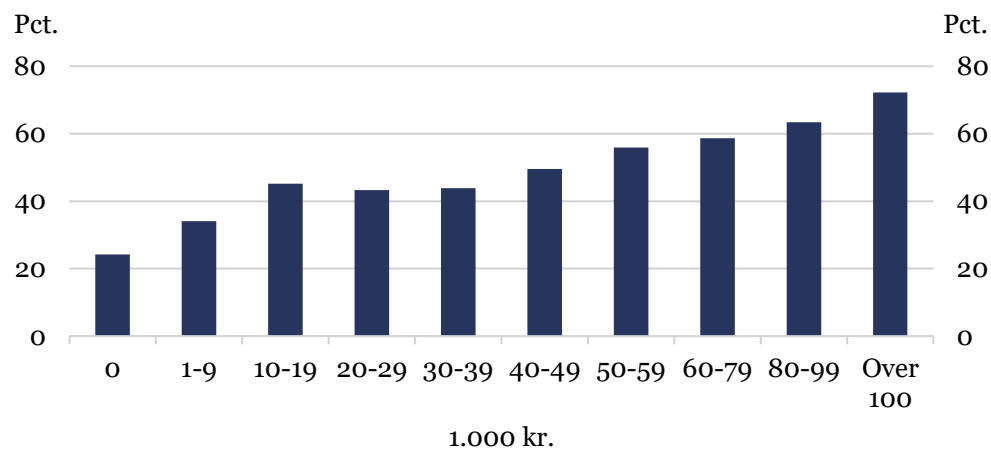
Anm.: Opgørelsen omfatter personer i alderen 25-64 år. Pensionsformuen er opgjort ultimo 2020. Pensionsformuen opgøres som summen af privattegnede- og arbejdsgiveradministrerede ordninger i livsvarige ydelser, ratepension, aldersopsparing og kapitalpensioner. Opgørelsen er ekskl. ATP, tjenestemandspension, tilsagnspensioner og opsparing i Lønmodtagernes Dyrtidsfond.

Kilde: Egne beregninger på baggrund af registerdata og PensionsInfo.

Brugen af PensionsInfo er størst for de personer, der har de største årlige pensionsindbetalinger. En mulig forklaring kan være, at pension har en større opmærksomhed blandt personer med højere indkomster. Det kan hænge sammen med, at pensionsopsparingen fra egne pensioner er nødvendig for at opnå passende dækning som pensionist, så man undgår en stor nedgang i indkomst ved pensionering, og dermed kan opretholde en passende levestandard. Det kan også spille ind, at viden om privatøkonomi og finansiell forståelse generelt er højere blandt personer med højere indkomster, jf. "Finansiell forståelses betydning for privatøkonomien" Forsikring & Pension (2012).

I 2021 var det godt 72 pct. af personerne med en årlig pensionsindbetaling på over 100.000 kr., som loggede på PensionsInfo mindst én gang. Af personerne som ingen årlig indbetaling har, var det kun godt 24 pct., der benyttede sig af PensionsInfo, jf. figur 9.

Figur 9. Personer med høje pensionsindbetalinger anvender i højere grad PensionsInfo



Anm.: Opgørelsen omfatter personer i alderen 25-64 år. Pensionsindbetalinger i 2019. Alene personer med indbetalinger til arbejdsgiveradministrerede og/eller private pensionsordninger. Pensionsindbetalinger er ekskl. ATP og aldersopsparring.

Kilde: Egne beregninger på baggrund af registerdata og PensionsInfo.