



Hvem bruger PensionsInfo?

ANALYSERAPPORT 2020:2

Forfattere:
Malene Baureis Hansen
Andreas Østergaard Nielsen

PensionsInfo 

Analyserapport 2020:2

Hvem bruger
PensionsInfo?

Forsikring & Pension

Indhold

1. Indledning og sammenfatning	3
2. Udviklingen i brugere af PensionsInfo 2008-2019	4
3. Hvem bruger PensionsInfo?	4
4. Hvornår anvender man PensionsInfo?	8

Analyserapport 2020:2

Hvem bruger
PensionsInfo?

Forsikring & Pension

1. Indledning og sammenfatning

Hvert år kommer der flere og flere brugere af PensionsInfo. I dag er der årligt 1,5 mio. brugere. Det er mere end 5 gange så mange som i 2008.

PensionsInfo er en portal, der giver et samlet overblik over ens pensionsordninger. Det er muligt at se forventede udbetalinger ved pension, sygdom eller død.

I 2019 brugte 31 pct. af den voksne befolkning over 18 år PensionsInfo. Nogle bruger PensionsInfo til at holde øje med deres pensionsordninger og de forsikringsdækninger, som ofte følger med. Andre bruger PensionsInfo i nogle bestemte situationer eller ved livsbegivenheder. Særligt lige før pensionering er det mere end halvdelen af befolkningen, som bruger PensionsInfo. Der er også flere, der benytter oplysningerne i PensionsInfo til at få overblik over deres økonomi, når de flytter eller bliver skilt. Det viser, at PensionsInfo er et forbrugerværktøj, som er i stand til at hjælpe forbrugerne, når de har et konkret behov. PensionsInfo kan både benyttes af personer, der selv ønsker at få et overblik over deres pension, og rapporterne fra PensionsInfo kan også benyttes i forbindelse med møde med pensions- eller bankrådgivere.

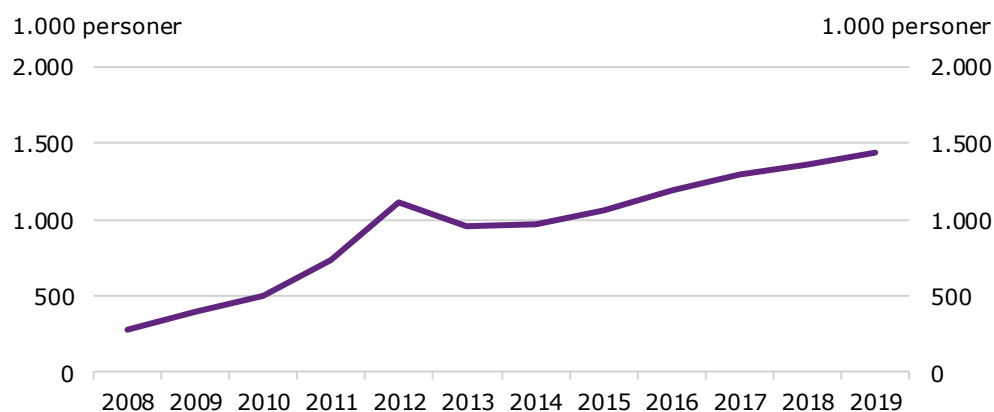
Resultaterne af analysen viser:

- PensionsInfo havde 1,5 mio. unikke brugere i 2019. Det er mere end 5 gange så mange som i 2008 og ca. 100.000 flere end i 2018.
- Blandt alle over 18 år har 31 pct. været logget på PensionsInfo i 2019. Over halvdelen af befolkningen i alderen 60-64 år har brugt PensionsInfo i 2019.
- Mange benytter især PensionsInfo i årene op til pensionering. Året før pensionering har 68 pct. logget på PensionsInfo, og 3 år før pensionering er det 57 pct.
- Det er næsten halvdelen af befolkningen, som har en uddannelse, der har været logget på PensionsInfo. Blandt ufaglærte uden en uddannelse er det under 1/3, der har benyttet PensionsInfo i 2019.
- Det er særligt i nogle situationer, at PensionsInfo er et nyttigt forbrugerværktøj. Når folk flytter og måske skal købe eller sælge huset, benytter mange PensionsInfo. Der ses en effekt på brugen af PensionsInfo både året før og i året for flytning. Omkring 45 pct. af dem, der flyttede i en ejerbolig i løbet af 2018, loggede på PensionsInfo samme år. Det svarer til en stigning i brugen af PensionsInfo på i størrelsesorden 15 pct. i året for flytning.
- En anden livsbegivenhed, hvor mange bruger PensionsInfo er ved skilsmisse. I 2019 brugte 47 pct. af dem, som blev skilt, PensionsInfo. Brugen af PensionsInfo stiger med omkring 35 pct. i året for skilsmisse.

2. Udviklingen i brugere af PensionsInfo 2008-2019

Hvert år kommer der stadig flere og flere brugere af PensionsInfo. Det kan hænge sammen med, at kendskabet til PensionsInfo bliver større hvert år. Samtidig bruges rapporterne fra PensionsInfo både af privatpersoner, der ønsker overblik over deres samlede pensionsforhold og som et vigtigt materiale ved møder med fx pensions- og bankrådgivere. I 2019 havde PensionsInfo 1.446.000 unikke brugere. Det er mere end fem gange så mange brugere som i 2008, hvor 281.000 unikke brugere loggede på PensionsInfo, jf. figur 2.1.

Figur 2.1. Støt stigning i brugere af PensionsInfo

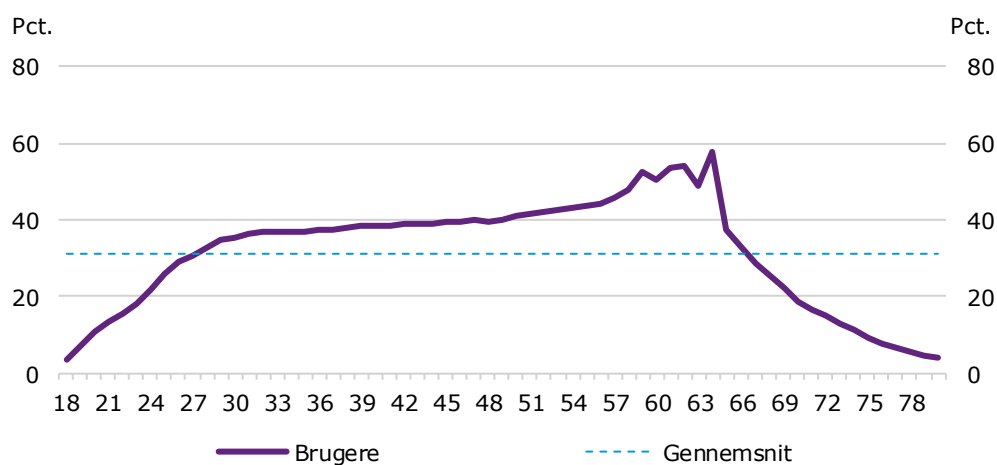


Anm.: Unikke brugere, som har logget på PensionsInfo mindst én gang i løbet af året.

Kilde: Egne beregninger på baggrund af registerdata og PensionsInfo.

3. Hvem bruger PensionsInfo?

PensionsInfo bliver ofte brugt i årene frem mod efterlønsalderen og folkepensionsalderen. Anvendelsen af PensionsInfo falder betydeligt, efter den formelle folkepensionsalder er nået. Det hænger sammen med, at oplysningerne om pensionsforhold i PensionsInfo er mest relevant for personer i den erhvervsaktive alder, som har behov for at få et overblik over, om deres pensionsforhold er passende i forhold til deres ønsker til pensionisttilværelsen. Men det er først i årene kort før pensionering, at der for alvor er mange, som logger på PensionsInfo. På tværs af alder er det 31 pct. af befolkningen over 18 år, som brugte PensionsInfo i 2019. Omkring 40 pct. af befolkningen i alderen 30-55 år brugte PensionsInfo, mens det var 53 pct. af de 59-årige og 58 pct. af de 64-årige i 2019, jf. figur 3.1.

Figur 3.1. Brugen af PensionsInfo er størst i den erhvervsaktive alder

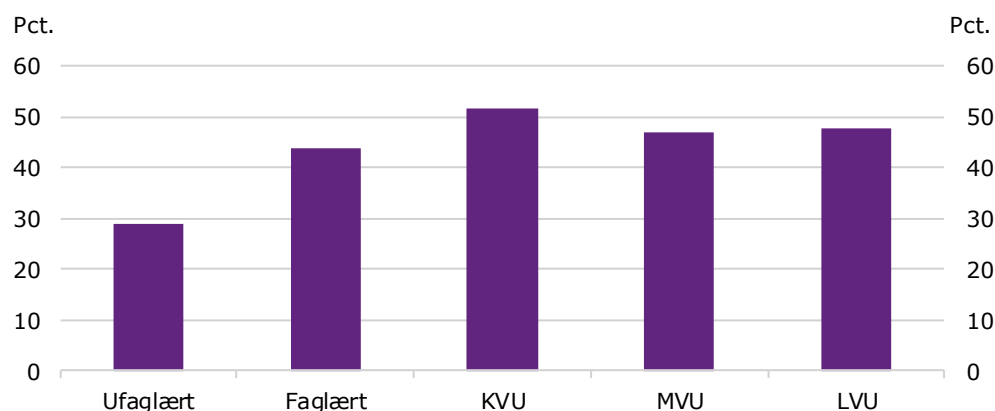
Kilde: Egne beregninger på baggrund af registerdata og PensionsInfo.

Tilbøjeligheden til at logge på PensionsInfo er en smule større blandt mænd end blandt kvinder. I 2019 udgjorde mænd 54 pct. af de unikke logins, mens kvinder udgjorde 46 pct., jf. figur 3.2.

Figur 3.2. Både kvinder og mænd anvender PensionsInfo

Kilde: Egne beregninger på baggrund af registerdata og PensionsInfo.

Personer med en erhvervskompetencegivende uddannelse anvender i højere grad PensionsInfo sammenlignet med personer uden en erhvervskompetencegivende uddannelse. Det kan skyldes, at de fleste pensionsordninger er tilknyttet et arbejde og beskæftigelsen samtidig er større blandt personer med kompetencegivende uddannelse. Det er næsten halvdelen af befolkningen, som har en erhvervskompetencegivende uddannelse, som har været logget på PensionsInfo. Personer, der er ufaglærte, bruger ikke PensionsInfo lige så meget. Knap 1/3 loggede på, jf. figur 3.3.

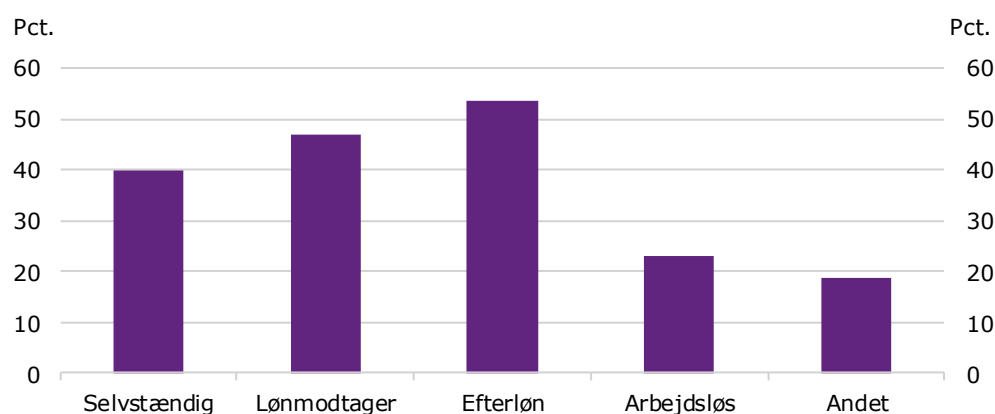
Figur 3.3. Bred anvendelse af PensionsInfo på tværs af uddannelse

Anm.: Opgørelsen omfatter personer i alderen 25-64 år.

Kilde: Egne beregninger på baggrund af registerdata og PensionsInfo.

PensionsInfo er et anvendt forbrugerværktøj blandt personer, der er aktive på arbejdsmarkedet samt blandt personer på efterløn. Personer, der er aktive på arbejdsmarkedet, er i gang med at opbygge en pension, mens personer, der er på efterløn, kan bruge PensionsInfo til at skabe overblik over deres nuværende økonomi og den økonomiske situation ved overgang til folkepension.

Knap hver anden lønmodtager loggede PensionsInfo i 2019, mens det gjorde sig gældende for 40 pct. af de selvstændige. Lidt mere end halvdelen af personerne på efterløn loggede på PensionsInfo mindst én gang i løbet af 2019. Blandt arbejdsløse og øvrige personer udenfor arbejdsmarkedet var det cirka hver femte, der tjekkede PensionsInfo, jf. figur 3.4.

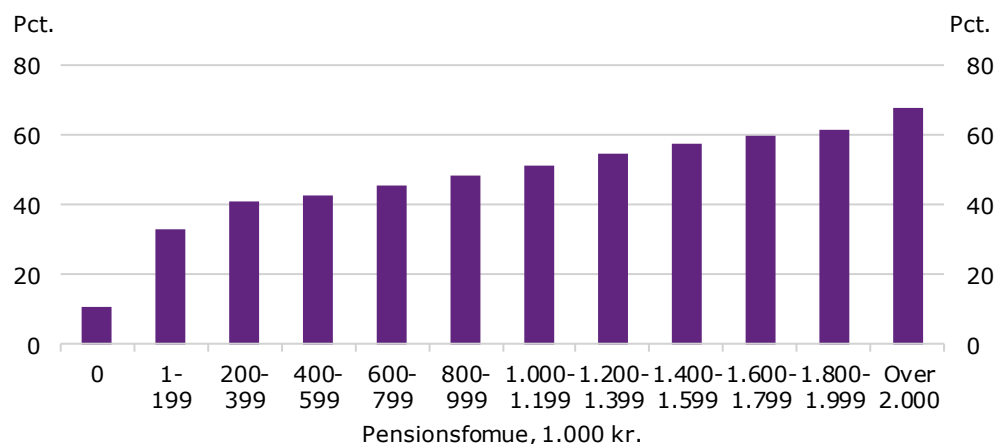
Figur 3.4. Særligt personer på efterløn bruger PensionsInfo

Anm.: Opgørelsen omfatter personer i alderen 25-64 år og inddelt efter socioøkonomisk status. Socioøkonomisk status er baseret på den væsentligste indkomstkilde i året. Kategorien 'andet' omfatter personer i den erhvervsaktive alder, der er midlertidigt eller permanent udenfor arbejdsstyrken.

Kilde: Egne beregninger på baggrund af registerdata og PensionsInfo.

Personer med de største pensionsformuer er hyppigste brugere af PensionsInfo. Årsagen er, at pensionsformuen er størst umiddelbart før pensionering, som er det tidspunkt i livet, hvor flest benytter PensionsInfo. Blandt personer med en pensionsformue på over 2 mio. kr. loggede knap 70 pct. på PensionsInfo i 2019, mens det var cirka 50 pct. blandt personerne med pensionsformue på godt 1 mio. kr., jf. figur 3.5.

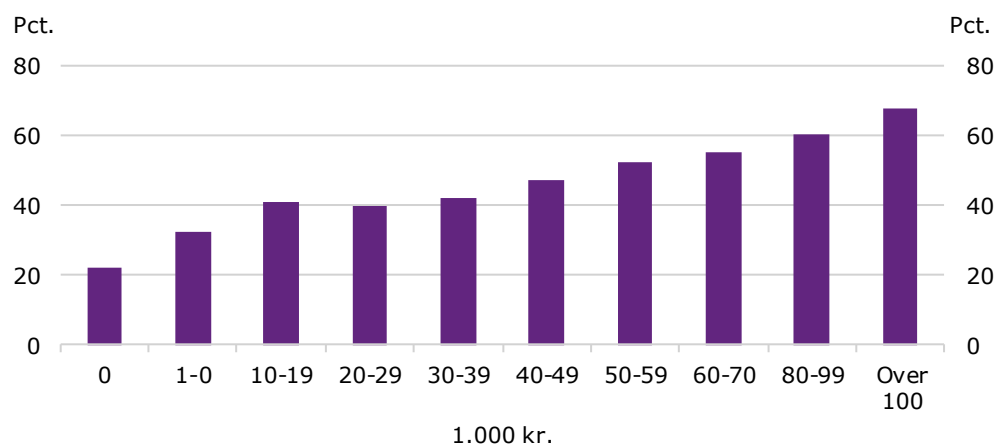
Figur 3.5. Flest brugere af PensionsInfo med høje formuer



Anm.: Opgørelsen omfatter personer i alderen 25-64 år. Pensionsformuen opgøres som summen af privattegnede- og arbejdsgiveradministrerede ordninger i livsvarige ydelser, ratepension, aldersopsparing og kapitalpensioner. Opgørelsen er ekskl. ATP, tjenestemandspension, tilsagnspensioner og opsparing i Lønmodtagernes Dyrtidsfond.

Kilde: Egne beregninger på baggrund af registerdata og PensionsInfo.

Brugen af PensionsInfo er størst for personer med de største årlige pensionsindbetalinger. En mulig forklaring kan være, at pension har en større opmærksomhed blandt personer med højere indkomster. Det kan hænge sammen med, at pensionsopsparingen fra egne pensioner er nødvendig for at opnå passende dækning som pensionist, så man undgår en stor nedgang i indkomst ved pensionering. Det kan også spille ind, at viden om privatøkonomi og finansiel forståelse generelt er højere blandt personer med højere indkomster, jf. "Finansiel forståelses betydning for privatøkonomien" Forsikring & Pension (2012). Knap 70 pct. af personerne med en årlig pensionsindbetaling på over 100.000 kr. i 2019 loggede på PensionsInfo. Det var 40 pct. af personerne med en årlig indbetaling i intervallet 20.-29.000 kr., jf. figur 3.6.

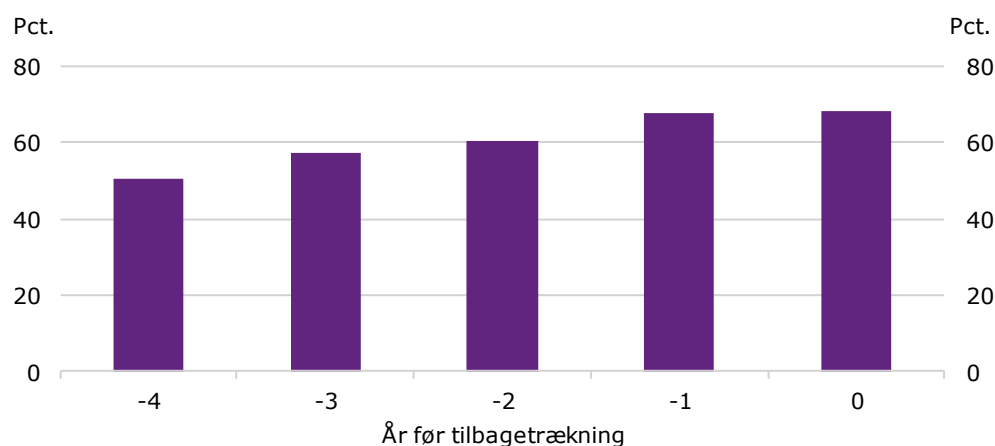
Figur 3.6. Flere med høje pensionsindbetalinger bruger PensionsInfo

Anm.: Opgørelsen omfatter personer i alderen 25-64 år. Alene personer med indbetalinger til arbejdsgiveradministrerede og/eller private pensionsordninger. Pensionsindbetalinger er ekskl. ATP og aldersopsparing.

Kilde: Egne beregninger på baggrund af registerdata og PensionsInfo.

4. Hvornår anvender man PensionsInfo?

Mange benytter PensionsInfo i årene før pensionering. Det hænger sammen med, at mange har behov for at kende deres økonomi som pensionist. Blandt andet for at kunne træffe beslutning om, hvornår man ønsker at trække sig tilbage på pension. PensionsInfo kan give et overblik over de forventede udbetalinger fra pension. Både personer, der vil gå på efterløn eller folkepension, kan se, hvordan deres økonomi afhænger af det tidspunkt, som de går på pension. Blandt dem, som gik på pension i 2019, loggede 68 pct. på PensionsInfo året før. 3 år før pensionering brugte 57 pct. PensionsInfo, jf. figur 4.1.

Figur 4.1. Flest login tæt på pensionering

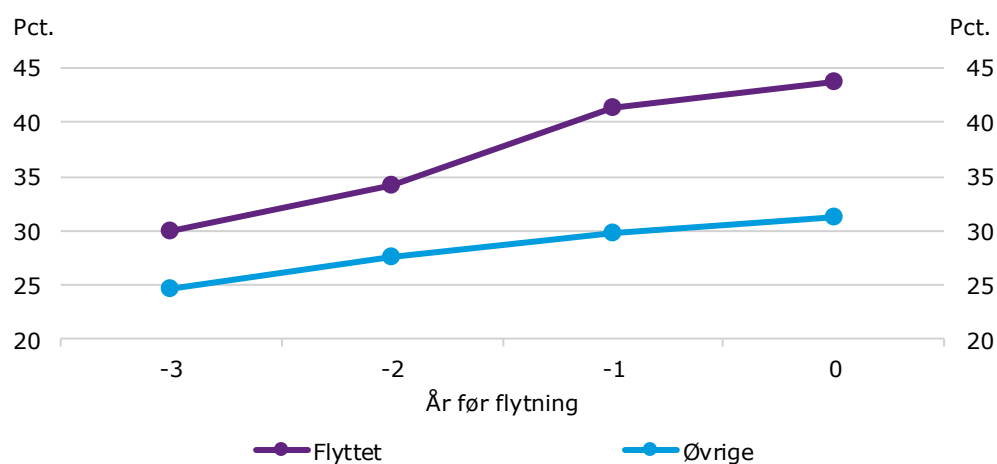
Anm.: Omfatter personer, der går fra beskæftigelse til efterløn eller folkepension i 2019. Figuren viser, hvor stor en del af gruppen, som brugte PensionsInfo i det samme år (2019) og op til 4 år før pensionering. En person kan have brugt PensionsInfo flere gange over perioden.

Kilde: Egne beregninger på baggrund af registerdata og PensionsInfo.

Når folk flytter og måske skal købe eller sælge huset benytter mange PensionsInfo. Det kan fx være i forbindelse med møder i banken. Oplysningerne i PensionsInfo kan bidrage til at give et overblik over, om boligdrømmene kan blive til virkelighed. Det kan også være, at ens behov for pensionsopsparing ændrer sig, når man skifter bolig.

Blandt dem, der flyttede i ejerbolig i løbet af 2018, var der knap 45 pct., der anvendte PensionsInfo. Blandt den øvrige befolkning, der ikke flyttede i ejerbolig i året, var det godt 30 pct., der anvendte PensionsInfo jf. figur 4.2. Det bemærkes, at der ses en stigning i anvendelsen af PensionsInfo allerede året før flytningen finder sted. Det kan skyldes, at det kan være en længerevarende proces at flytte, hvor der kan gå lang tid fra første besøg i banken til det endelige adresseskift. Det skal også bemærkes, at gruppen, som flytter, i alle årene er hyppigere brugere af PensionsInfo. Det hænger formodentlig sammen med, at personer, som er på ejerboligmarkedet, generelt har en større interesse for deres privatøkonomi end befolkningen generelt. Samlet set vurderes det, at personer, der flytter i ejerbolig, øger brugen af PensionsInfo med 15 pct.

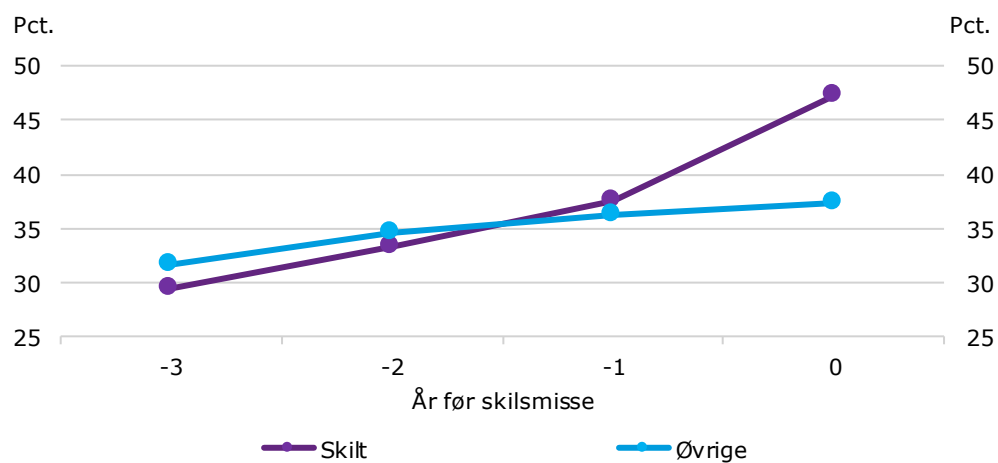
Figur 4.2. Personer, som flytter, bruger ofte PensionsInfo



Anm.: Omfatter personer over 18 år. Opgørelsen er baseret på alle personer, som skifter adresse til en ejerbolig i løbet af 2018 uanset hidtidig boligtype. Der er ikke nødvendigvis tale om en årsagssammenhæng. Der er ikke taget højde for, at personer, som flytter, kan flytte af årsager, som også kan forklare, at de benytter PensionsInfo.

Kilde: Egne beregninger på baggrund af registerdata og PensionsInfo.

Skilsmisser er en anden livsbegivenhed, hvor det kan være vigtigt at bruge PensionsInfo. Det kan være vigtigt at få et overblik over sine pensionsforhold, når man bliver skilt, da den økonomiske fremtid kan ændre sig, og derfor er det vigtigt at sikre, at pensionsopsparingen er passende. Der sker en stigning i brugen af PensionsInfo på omkring 35 pct. i året for en skilsmisse. Knap halvdelen af de personer, der blev skilt i løbet af 2018, brugte PensionsInfo samme år, jf. figur 4.3.

Figur 4.3. PensionsInfo anvendes ofte i forbindelse med skilsmisse

Anm.: Opgørelsen omfatter personer over 18 år, der alle er gift pr. 1/1 2018. Personer, der er skilt, har ændret civilstand til skilt fra 1/1 2018 til 1/1 2019. Der er ikke nødvendigvis tale om en årsagssammenhæng. Personer, som bliver skilt, kan benytte PensionsInfo af andre årsager.

Kilde: Egne beregninger på baggrund af registerdata og PensionsInfo.